

Contact

Entreprises



Magazine des responsables
d'entreprises du Val d'Oise



Cap à l'Est



ContactEntreprises95

Bimestriel 168
Mai-Juin 2024
Réf. C. 188



PARRAINÉ PAR



val
d'oise 
le département

ENSEMBLE, CÉLÉBRONS LA FLAMME À TRAVERS TOUT LE VAL D'OISE

RENDEZ-VOUS
VENDREDI 19 JUILLET !



Retrouvez le programme
et les informations
pratiques sur valdoise.fr



LA FLAMME
PASSE EN
**VAL
D'OISE**

SOMMAIRE

Dossier - 5 à 10

Cap à l'Est du Val d'Oise !

Entreprise du mois - 12
AUTOMATIC SYSTEMS
leader dans la
sécurisation des accès



Homme du mois - 13
Mathieu Barthélémy,
entrepreneur
caméléon



Élu du mois - 14
Daniel Fargeot
Sénateur de terrain



Club ACE - 15

Infos entreprises - 16 à 23

annonceurs

AGGLOMÉRATION CERGY-PONTOISE - AMPERE VILLAGE -
AZUR TECHNOLOGIES - C'CLIM - CONSEIL DÉPARTEMENTAL 95 -
E BUROTIC - LE DOMAINE DE CORMELLAS - MEDIA COMMUNICATION
IDF - MF PROMOTION - MIPI (EX MIDI PILE)
MONTI GROUPE - OLIVIER VIGNAL PAYSAGISTE - PROCARIST -
RESTAURANT SIMONE - SECURE 3S - SIREBALLAGE -
SPEM BY MADICOB - RPS IMPRIMERIE

Contact
entreprises

Édition : MF PROMOTION,
Agence Conseil en Communication
14A avenue du Centaure -
95800 Cergy Saint Christophe
SARL au capital de 7622,45 €
RCS Pontoise B 352 519 292 - Code APE 744B
Tirage : 4 000 exemplaires
Téléphone : 01 34 25 97 08
www.contact-entreprises.net
Directrice de la publication :
Virginie PAVIOT, vpaviot@mfpromotion.fr
Rédactrice en chef : Audrey LE MEUR,
alemeur@mfpromotion.fr
Rédacteurs : Audrey LE MEUR,
Evelyne BOURDIN-CÔEN - Franck BENAZRA
Imprimé par RPS Repro

Paris 2024 : entretenons la flamme !

Le compte à rebours est lancé ! On ne le vivra qu'une fois... L'événement déchaîne les passions, avec son lot d'excitation et d'inquiétudes. Paris battra son plein, la capitale sera au centre des regards du monde entier, en présence des plus grands athlètes internationaux... Impatients, sceptiques, inquiets, les Franciliens devront faire preuve d'adaptabilité : organiser une retraite loin de la foule ou se jeter à corps perdu dans l'ambiance olympique pour prendre part à cette grande effervescence. Au choix ! Chacun vivra cette expérience unique à sa manière.

Une chose est certaine : le quotidien en sera impacté et pour ceux qui travaillent, il sera nécessaire de composer.

Le site <https://anticiperlesjeux.gouv.fr> sera l'outil de référence pour gérer au quotidien son activité durant cette période si spéciale (télétravail, adaptation de son itinéraire et de ses horaires pour éviter les fortes affluences au moment d'une arrivée sur un site de compétition ou pour faciliter ses livraisons...). La méthode des 4D est encouragée : Diminuer ses déplacements, Décaler ses horaires de trajet, Dévier son itinéraire et Détourner son mode de transport habituel. En amont, comme un avant-goût des jeux, la flamme embrasera le Val d'Oise le 19 juillet, où elle traversera 18 villes. Le parcours sera découpé en 7 circuits*, ponctués de nombreuses animations. Le coup d'envoi sera donné à 8h au Château de Théméricourt. Le périple s'achèvera à 19h30 à Soisy-sous-Montmorency, lors d'une grande soirée à l'hippodrome où sont attendues plus de 10 000 personnes, avec des animations sportives, un show de drones lumineux et un grand feu d'artifice.

En lumière, dans ce numéro, un coup de projecteur sera tout naturellement donné sur l'est du département où tout commence et tout finit ! Roissy sera la porte d'entrée sur le monde, avec une logistique et une organisation dimensionnée au regard de l'événement. À lire aussi dans ce numéro plusieurs portraits : Automatic Systems (leader dans la sécurisation des accès), Mathieu Barthélemy (Formaguard, la Guinguette de Pontoise, le DYR Festival) et celui du sénateur Daniel Fargeot.

Nous vous souhaitons une très bonne lecture et "Ouvrons grand les Jeux ! Ciltius, altius, fortius" (plus vite, plus haut, plus fort), des valeurs qui rapprochent sportifs et chefs d'entreprise !

Virginie PAVIOT

*Théméricourt / Pontoise et Cergy / Cormeilles-en-Parisis, Franconville, Sannois et Argenteuil / Méry-sur-Oise et Auvers-sur-Oise / Sarcelles et Garges-lès-Gonesse / Saint-Prix / Deuil-la-Barre, Enghien-les-Bains, Saint-Gratien, Ermont, Eaubonne et Soisy-sous-Montmorency

©Paul Clichy - BurnOut Prod



Rénovation : économies d'énergie
et luminosité retrouvées !



**EN REMPLACEMENT
DES PRODUITS
VÉTUSTES DE TYPE :**

*voûtes, lanterneaux, châssis
de façade et de verrière...*

**Ces produits à isolation
renforcée transforment
radicalement la
physionomie des espaces
de travail.**



APRÈS



AVANT



UN VRAI RETOUR SUR INVESTISSEMENT

- Économies d'énergie significatives
- Eclairage naturel remplaçant l'électricité
- Confort pour les collaborateurs
- Intégration des ouvrants de ventilation pour faire baisser la température en période estivale (free cooling et night cooling), en plus du désenfumage naturel

01 30 72 00 32

WWW.SPEM.FR

14 RUE DU PETIT ALBI - 95420 OSNY

Cap à l'Est

L'aéroport de Roissy a célébré son 50^e anniversaire en mars 2024. Plaque tournante mondiale du transport aérien, la plateforme, devenue un hub européen majeur, a accueilli plus de 67 millions de passagers dans l'ensemble de ses terminaux l'an passé. Connectivité renforcée entre les territoires et l'aéroport, innovations en matière d'hospitalité, décarbonation : les défis à relever ne manquent pas. La neutralité de l'impact environnemental est l'une des priorités, avec en ligne de mire le "Zéro

Emission Nette" en 2035. Autre événement majeur et non des moindres : les JO de Paris 2024, qui mobiliseront les 5 000 collaborateurs du groupe ADP pour assurer l'accueil des passagers. Au total, ce ne seront pas moins de 64 000 accrédités, 28 000 médias, le tout avec 10 zones d'accréditation à Paris-CDG, mais aussi 115 000 bagages attendus pour les délégations et les journalistes, 47 000 équipements sportifs. Un véritable défi !

Un marché de l'immobilier *attractif*

Le territoire de Roissy possède un fort pouvoir d'attractivité. En effet, les zones d'activités affichent des valeurs locatives inférieures à celles constatées aux abords immédiats de Paris. Elles sont également particulièrement compétitives par rapport aux autres territoires proches des grands aéroports européens, se situant, en moyenne à 91 €/m² pour des locaux proches de l'aéroport, contre 95 €/m² près d'Amsterdam-Schiphol et 309€/m² dans la zone de Londres-Heathrow ! Des arguments qui permettent de faire émerger de nombreux projets.

Dopé par les JO et les concerts d'ampleur, le spécialiste de la prestation événementielle Dushow va agrandir ses locaux. En attendant la construction d'un nouveau bâtiment, l'entreprise loue plus de 6 000 m² au Thillay (entrepôts et de bureaux). Le groupe Novelty **Magnum Dushow**, leader européen, fournit du matériel sons et lumières aux plus grands festivals et salles de concert de France et augmente ainsi considérablement ses capacités logistiques.

Le groupe **GSE**, spécialiste de l'immobilier d'entreprise et contractant global, mène plusieurs programmes sur l'est valdoisien, avec notamment les travaux en cours de construction du nouveau bâtiment d'activités et

messagerie de la société **ANOVA** à Puiseux en France (ZAC du bois du Temple). Ce bâtiment éco-responsable de près de 6000 m² et dont la livraison est prévue cet été, répondra à la croissance de l'activité.

À Goussainville, GSE accompagne depuis fin 2022 **Melcombe Patners** (société d'investissement et de promotion immobilière) dans la construction de leur nouveau bâtiment d'activité intelligent visant la certification Breeam Good. Cette acquisition foncière de plus de 10 000 m² baptisée "**Goussainville Logistique**" est un ensemble de locaux d'activité, complétés d'espaces de bureaux développés en greenfield. Entièrement pensé sur mesure, ce projet mixte, mené en partenariat avec l'agence FLOX Architecture, sera livré clé en main de la conception à la construction (rampe d'accès plain-pied, trois fosses à quais par cellule, hauteur libre de 8 mètres, panneaux solaires en toiture, bornes de recharge VL électrique).

Laetitia ARES : 07 88 94 82 28

La première pierre d'**Eko-Vallée**, le village d'entreprises des Monts du Val d'Oise, rue René Dubos à Groslay a été posée le 29 avril dernier. Ce village d'entreprises hybrides nouvelle génération de 34 000 m², est construit au cœur d'un parc d'activités de 17 ha. Le promoteur ESSOR s'est associé à l'Atelier d'architecture ARAGO pour développer ce projet mixte qui s'articule autour d'une coulée verte

structurante. Il se composera de 5000 m² de bureaux flexibles et modulables, 15 000 m² de locaux d'activités divisibles en lots de 150m² à 200 m², 5 400 m² de programme hybride avec un showroom dédié aux professionnels, bureaux et stockage. Mais également d'espaces de vie : un hôtel 3 étoiles sur 2050 m², 2 300m² d'espaces de restauration, un pôle santé accueillant un espace bien-être, une crèche et des cabinets médicaux sur 2 400m², 2 250 m² de commerces et de services aux entreprises,



près de 9000 m² dédiés exclusivement aux espaces paysagers et aux loisirs. La livraison de la première tranche est prévue fin 2024.

Contacts : Philippe REMY :
premy@agglo-plainevallee.fr
Guillaume EMOND :
gmond@agglo-plainevallee.fr
Tél. : 01 30 10 90 40



Olivier Vignal
ENTREPRENEUR PAYSAGISTE

CRÉATION & ENTRETIEN

de jardins & d'espaces verts



ÉTUDE ET CONCEPTION
DE JARDIN



RÉALISATION
DE JARDIN



ENTRETIEN
D'ESPACES VERTS



VIGNAL
SERVICES JARDINS

01 30 39 21 70
www.vignalpaysagiste.com

Dachser ouvre un nouveau site logistique

Cette installation vient soutenir l'activité du prestataire international de solutions de transport et logistique en forte croissance, avec une offre de services combinant entreposage et groupage à l'export. L'agence renforce les capacités de stockage de marchandises autour du bassin parisien et réduit les délais d'accès à la capitale notamment durant les JO. Elle va permettre de développer la connexion avec le Nord de la France et de l'Europe, en étroite collaboration entre les équipes Air & Sea Logistics et Road Logistics. Comptant 20 000 m² de stockage, le site est équipé de 21 portes à quai, de 2 rampes et peut recevoir 29 500 palettes. Les produits confiés sont

principalement issus du secteur du bâtiment, du chauffage, de la santé ou encore du matériel électrique domestique. Le site est certifié pour recevoir des marchandises dangereuses

telles que les aérosols et les liquides inflammables. Intégré à un réseau de 379 agences réparties dans 42 pays différents, DACHSER Roissy assurera, à son démarrage, la préparation quotidienne de plus de 10 000 pièces pour plus de 300 commandes expédiées. Une équipe d'experts accompagne chaque client dans son projet d'externalisation logistique, de la conception à la mise en œuvre intégrant des plans d'améliorations. Comptant aujourd'hui 60 personnes, le site en accueillera plus de 100 à terme, selon le développement de l'activité du site.

www.dachser.fr



Air France Industries, un fleuron sur la plateforme

Avec une vingtaine d'installations dans le monde, Air France Industries KLM Engineering & Maintenance, n°2 mondial de la maintenance aéronautique, est stratégiquement implanté à Roissy à proximité de l'aéroport. Le groupe a ouvert ses portes aux représentants franciliens du MEDEF (Frédéric Anfray, président du MEDEF 95 et Bastien Brunis, président du MEDEF 93 et 94), accompagnés d'élus (le sénateur Daniel Fargeot et le député Guillaume Vuilletet), le temps d'une visite privée fin avril. La mission d'AFI est de garantir la bonne opérabilité des appareils de la flotte Air France et des avions confiés par les compagnies clientes (plus de 200). Avec un effectif de plus de 12 800 personnes dans le monde, le groupe offre une assistance technique complète : ingénierie, maintenance, révision moteur, aérostructure, support des inverseurs de poussée, gestion, réparation et fourniture d'équipements. Le site de Roissy (qui compte 4000 personnes, dont 800 dédiées à plein temps aux seuls avions Boeing et Airbus de la compagnie française), s'appuie sur un équipement unique de très haute technicité baptisé Zephyr. Il s'agit du deuxième banc d'essai de réacteurs européen capable de réaliser les essais (tests de poussée, de pression...) de grands moteurs d'avion...

Cette belle immersion a ensuite donné lieu à des échanges et débats de fond portant sur les enjeux stratégiques pour le secteur aéronautique. Il a été notamment question des difficultés liées au développement de la filière des carburants d'aviation durable, alors que la compagnie s'est engagée dans une démarche très pro-active afin de limiter ses émissions de CO₂. Les représentants du groupe ont

également pointé les difficultés de recrutement dans le secteur aéronautique ainsi que le cadre fiscal français défavorable qui entrave la compétitivité du groupe (salaires, charges, taxes...) engendrant une concurrence déloyale, dans un contexte financier compliqué pour Air France-KLM, dont la perte d'exploitation s'est encore creusée au premier trimestre 2024.

www.afiklmem.com/fr



LA NATURE
AU CŒUR DE VOS ÉVÉNEMENTS

95830 - Cormelles en Vexin

LE DOMAINE DES CORMELLAS



Journées d'étude
Cocktails & soirées
Lancements de produit
Déjeuners & dîners de gala
Tournages et cinéma
Team building / learning
Mariages & réceptions privées
De 20 à 200 personnes

01.34.67.77.77

www.domainedesormellas.fr



Réduire les nuisances sans pénaliser l'aérien

Préoccupées par de possibles limitations quant aux vols de nuit à Roissy : les entreprises ne cachent pas leur inquiétude sur le sujet et se veulent mobilisées face à des associations de riverains actives pour réduire le trafic aérien. Mandaté par le gouvernement, le Préfet du Val d'Oise est chargé de délivrer un rapport courant mai afin d'étudier d'éventuelles restrictions d'exploitation notamment concernant les vols de nuit. Les entreprises, jusqu'à présent discrètes, sont sorties du bois ces dernières semaines pour faire entendre leur voix : MEDEF, CPME 95, CCI 95, Club des Acteurs du Grand Roissy... tous tirent la sonnette d'alarme quant à l'impact économique que pourraient engendrer de telles décisions. Les entreprises interpellent le préfet, souhaitent le maintien des créneaux

de vols actuels et militent pour un dialogue constructif afin de ne pas pénaliser les milliers de salariés sur la plateforme. Celle-ci génère

et quatre fois plus d'embauches indirectes. "Avant d'en arriver à des décisions aussi drastiques, d'autres mesures sont possibles, souligne Laurent PILLARD, président de la CPME95 : éco-pilotage, soutien au renouvellement des flottes, sanctions plus drastiques pour les vols qui ne seraient pas dans le schéma d'exploitation classique, aide à l'insonorisation proposée par ADP, solutions acoustiques..." Comme évoqué par Dominique RESTINO, président de la CCI Ile-de-France, "des solutions innovantes et équilibrées peuvent être trouvées pour aller vers une convergence mutuelle, faire cohabiter qualité de vie et attractivité sans impacter le monde économique, au risque de voir le business se faire ailleurs. Le trafic aérien irrigue énormément d'entreprises et sous-traitants, les enjeux sont cruciaux."

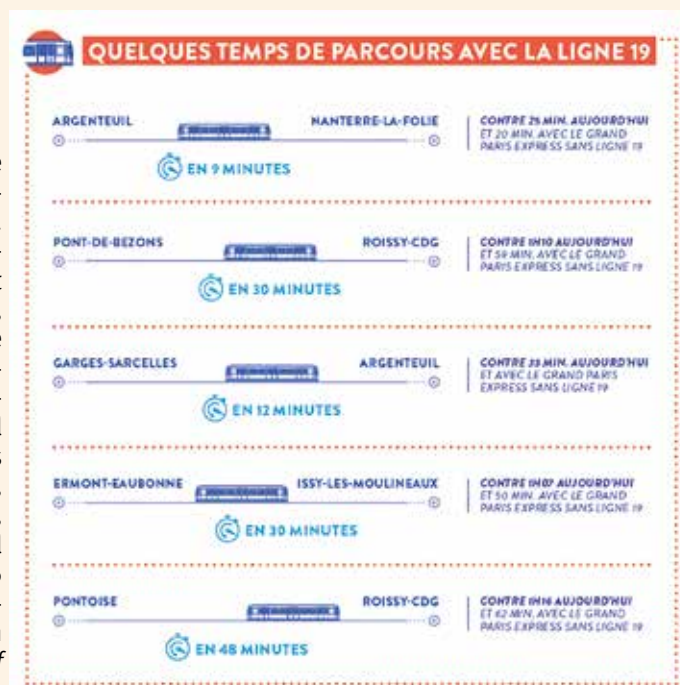


près de 210 000 emplois équivalents temps plein, avec la présence d'acteurs majeurs tels que Fedex dont le hub compte 4 000 salariés

Ligne 19 : la mobilisation du département s'accélère

La présidente du département est sur le pont pour défendre la ligne 19 du Grand Paris Express et accélérer la mise en œuvre de ce chantier d'intérêt général, porteur d'une très forte dynamique économique et largement soutenu par la région Ile-de-France. Après avoir mobilisé les maires, Marie-Christine CAVECCHI a convié les acteurs économiques et le monde de l'entreprise le 3 mai dernier pour les interpellier sur ce projet initié en 2021. "Le Val d'Oise demeure à l'écart du Grand Paris Express, s'est-elle insurgé. Il est donc impératif que la ligne 19 voit le jour pour relier La Défense à Roissy-Charles-de-Gaulle en moins de 35 minutes." Longue d'une trentaine de kilomètres, elle desservira plusieurs villes du Val d'Oise. Près de 650 000 habitants dont 360 000 Valdoisiens seront situés à moins de 2 kilomètres d'une de ses gares. Ce projet à horizon 20 ans ouvrira de nouveaux accès à l'emploi pour des centaines de milliers de franciliens et élargira les bassins de recrutement pour les entreprises. Une fois la maîtrise d'ouvrage désignée, et sous réserve

de financement, la ligne 19 suivra les étapes classiques d'un projet métro*. Grâce à une meilleure accessibilité du département en transports en commun, elle offrira une meilleure intégration dans l'écosystème économique francilien en rapprochant le Val d'Oise des grands pôles d'emplois (La Défense, Roissy-CDG, Boulogne-Issy, Versailles...). Le coût total du projet est estimé entre 6 et 7 millions d'euros. A travers cette communication et ce lobbying, "l'objectif est de pousser au démarrage des études de faisabilité dès 2024, de susciter un soutien, un engouement général et d'obtenir l'intégration du projet dans le schéma d'ensemble du Grand Paris Express."



Un formulaire de soutien est proposé en ligne : <https://valdoise.fr/398-la-future-ligne-19-du-metro.htm>

* études préliminaires, enquête publique, études de conception (environ 6 ans), travaux préparatoires puis travaux (environ 10 ans), essais (environ 1 an).

Un métro de retard pour la Ligne 17

Le Métro 17 : un très gros chantier dans le cadre du Grand Paris Express qui doit permettre de relier entre elles d'importantes parties de la région parisienne, via un réseau de transport public... L'objectif de cette nouvelle ligne entièrement automatique serait d'assurer la desserte des territoires du Bourget, de Gonesse et du Grand Roissy en les reliant directement à la Plaine Saint-Denis et ainsi de renforcer la desserte du Parc des Expositions du Bourget. Mais une question se pose ouvertement aujourd'hui : verra-t-elle finalement le jour ? Pour réduire les coûts du Grand Paris Express, qui pourraient être qua-

siment doublés (atteignant les 36 milliards d'euros) par rapport aux prévisions initiales, sa suppression serait à l'ordre du jour, selon le Parisien qui jette un pavé dans la marre. Le récent rapport de la cour des comptes émet quelques hypothèses afin de limiter la casse, en envisageant des coupes franches. La non-réalisation de la ligne 17 permettrait de faire quelques 9,6 milliards d'euros d'économies. Les détracteurs du projet, notamment les écologistes, s'engouffrent dans la brèche. A un détail près, comme l'évoque le Parisien. "Depuis la fin de l'année 2023, la ligne est désormais intégralement en travaux avec

des niveaux d'avancement divers: chantiers d'aménagement et systèmes sur la gare du Bourget-Aéroport, tunnel intégralement creusé jusqu'à la gare du Triangle de Gonesse et ligne équipée de rails jusqu'au Bourget Aéroport, travaux de gros œuvre en cours sur la section aérienne avec la gare du Parc-des-Expositions et démarrage des travaux de génie civil sur la dernière section concernant l'aéroport CDG T2 et la gare du Mesnil-Amélot..." Des dépenses publiques déjà bien entamées, mais pour quelle finalité ?

En bref

ADP face au défi des Jeux

Dès la fin du mois de juillet, Roissy CDG et Orly formeront les deux principales portes d'entrée pour les Jeux olympiques (26 juillet-11 août) et paralympiques (28 août-8 septembre) de Paris 2024. La très grande majorité des athlètes, de leurs équipements et des délégations étrangères rejoindront la capitale française par avion.

Ce sont donc ces deux aéroports qui constitueront la première vitrine de l'Hexagone. Pour l'entreprise, c'est à partir du 18 juillet, jour de l'ouverture du village olympique, que les choses sérieuses vont commencer, avec l'atterrissage des premiers invités olympiques. Selon ses pointages, ce sont au total près de 64 000 accrédités – sportifs, membres des délégations officielles, mais aussi journalistes qui transiteront par avion à l'occasion des deux compétitions. À Roissy, une immense tente de 8 000 m² a été installée pour gérer au mieux les bagages hors format qui circuleront pendant la compétition (kayaks, vélos, des perches...). Jusqu'à 145 personnes travailleront en même temps dans cette "Bagage Factory" qui restera ouverte 24 heures sur 24 et a nécessité un investissement de près de 50 millions d'euros.

AbracadaParc

prend racine à Goussainville

L'ouverture est prévue le samedi 8 juin. L'adresse d'AbracadaParc n'a pas encore été précisément dévoilée par Vanessa SCHWEITZER, fondatrice de ce parc de 10 000 m², qui comprend des jeux dans les arbres et au sol, sur la thématique de la magie de la nature. Parmi les parcours imaginés, les enfants comme les adultes pourront expérimenter des trampolines géants, des murs d'escalade, des toboggans, des filets suspendus allant jusqu'à 7 m de haut avec des activités type foot, baskets... "Ces traversées entre les arbres offrent des vues à couper le souffle sur des sites historiques, donnant l'impression de voler à travers les arbres, en toute sécurité, sans aucune sensation de vertige, souligne Vanessa SCHWEITZER, qui porte ce projet depuis trois ans. Les enfants n'ont pas besoin d'être harnachés et peuvent évoluer librement. C'est un rêve qui a germé suite à une demande de ma fille : passer une journée dans un parc où les parents et même les grands-parents s'amuse avec leurs enfants, créer un lieu de partage intergénérationnel." Le site, sauvage depuis plus de 50 ans, a été entièrement réaménagé, sécurisé, tout en conservant la vie végétale déjà présente (lilas, pommier, kiwi...). Un espace de restauration sera proposé, avec des produits artisanaux et maison, des tartinables mer/terre, des glaces artisanales... Vanessa SCHWEITZER, qui a un parcours dans le design automobile, a investi de plus de 500 000 €, soutenue par différents partenaires financiers et épaulée par Réseau Entre-

prendre, France Active, mais aussi la mairie de Goussainville, qui s'est portée garante. Le jour J approche, le décompte est lancé !

www.abracadaparc.fr
contact@abracadaparc.fr



Novair : une base renforcée pour mieux conquérir le monde

La présence à proximité de la plateforme aéroportuaire est une opportunité pour de nombreuses entreprises exportatrices qui s'y développent et renforcent leur présence dans le même temps. Projet après projet, NOVAIR en est l'exemple vivant. Spécialiste de la production d'oxygène et d'azote sur site, l'ETI ne cesse de grandir pour mieux répondre à la croissance fulgurante de la demande mondiale, avec des activités en constante augmentation vers plus de 150 pays. Dans ce contexte porteur, la société née il y a 45 ans, a inauguré fin 2022 sa plateforme logistique internationale à Compans (5 500 m², 10 quais de chargement, une capacité de stockage de 2500 palettes). Le groupe consolide de manière conséquente son infrastructure logistique et dispose d'un

outil performant. Ce site vient compléter les autres implantations du groupe, notamment l'usine de Roissy, qui a elle aussi fait l'objet d'un agrandissement. Forte de ces investissements stratégiques, le groupe a fait l'acquisition l'an passé de son concurrent américain OGSi et vient d'annoncer l'ouverture d'une nouvelle filiale en Allemagne, NOVAIR Deutschland gmbh. "Cette étape marque un moment clé dans notre stratégie de croissance, estime Laurent ZENOU, en nous implantant au cœur de l'un des marchés industriels les plus dynamiques d'Europe et en poursuivant l'objectif qui nous a toujours animé : proposer un accès aux gaz de l'air pour un monde qui respire mieux."

<https://www.novair.fr>

ESPACES PROFESSIONNELS DISPONIBLES



Bureaux, entrepôts, locaux de stockage, crèche

12 646 m² de bureaux

nus ou équipés, d'entrepôts, d'ateliers, locaux de stockage ou d'archives



AMPÈRE VILLAGE

01 30 30 92 77

informations@amperevillage.com

Les PaSSages : un lieu d'ancrage à Viarmes

Cécilia CORIDON est à l'initiative d'un espace de coworking et de développement collaboratif, "Les PaSSages", situé 8 rue Eugène Lair à Viarmes. Ce tiers lieu a pris ses quartiers sur près de 400 m² au sein d'un bâtiment municipal inoccupé où étaient auparavant installés d'anciens services administratifs et techniques. Le site, entièrement rénové, compte des open-spaces, 9 bureaux individuels, des salles de réunion créatives et modulables pouvant accueillir jusqu'à 50 personnes en format conférence et 20 personnes en format réunion, mais aussi un studio média, un espace café, le tout aménagé avec soin. Cécilia CORIDON, ancienne chef de projet organisation, transformation et conduite du changement, à l'origine de ce projet, a souhaité en faire un lieu inspirant destiné aux indépendants, micro-entreprises, TPE, télé travailleurs, associations, commerçants, porteurs de projets, dirigeants... où chacun puisse évoluer librement mais aussi réseauter, se former, profiter d'un environnement créatif au cœur d'une zone rurale. "Le but est d'amener du lien entre

les gens, de les aider à travailler ensemble, de faciliter les connexions. Cette émulation passe par l'organisation d'afterworks, d'apéros entrepreneurs, la mise en place de modules de formations sur le marketing digital par exemple. Nous nous sommes rapprochés des réseaux d'entrepreneurs pour leur ouvrir nos portes, mettons en avant des artistes et artisans locaux dont les meubles et créations sont visibles dans nos locaux afin de les faire rayonner... La privatisation des lieux est bien sûr possible afin d'y organiser des animations spécifiques." Soutenus par des partenaires phares, tels que la région IDF, la Banque des territoires, Initiative 95, BPI, le Crédit coopératif et la



Ville de Viarmes, les PaSSages a ouvert ses portes l'été dernier.

Tél. : 06 81 22 51 37
 Cecilia.co@les-passages.com
 www.les-passages.com

ASPI et SAVI : deux associations au service des dirigeants

Deux associations historiques d'entrepreneurs existent sur le territoire de Sarcelles et Villiers le Bel. D'une part la SAVI qui permet à ses entreprises adhérentes de se retrouver, d'échanger, de créer du lien et de partager à l'occasion de rencontres conviviales ; d'autre part l'ASPI, qui rassemble les propriétaires implantés sur les zones d'activité de ces deux communes. Relancées par le nouveau bureau, constitué de Georges YARAMIS (président), de Richard BOUANICHE, Guy PARTOUCHE, Simon YARAMIS et Bruno DIDIER (administrateurs), elles proposent des moments d'échanges sur des sujets concrets liés aux zones d'activité ou des conférences une fois par trimestre. "Nous avons rassemblé en novembre près de 50 chefs d'entreprises pour fêter l'aboutissement de la zone d'activités économique des Tissonvilliers III à Villiers-le-Bel, en présence des élus et institutionnels, précise Georges YARAMIS. Nos échanges avec les mai-

ries et l'agglomération sont réguliers pour avancer ensemble sur des sujets tels que l'embellissement des zones d'activité (voieries, pistes cyclables, accès bus...), l'importance d'avoir un accès rapide à Roissy, la sécurité avec la question des squats et des gens du voyage... Nous proposons à nos adhérents des rencontres thématiques sur des sujets comme l'IA et travaillons en parallèle à la création d'un annuaire des entreprises des parcs." Impliqué sur le territoire, fréquemment consulté, Georges YARAMIS se positionne comme un interlocuteur privilégié auprès des acteurs publics. Depuis le début de l'année, l'ASPI / SAVI proposent aux entreprises des parcs un open space mis à leur disposition gratuitement pour des réunions et rendez-vous, situé au 14 rue de l'Escouvrier à Sarcelles, qui sera inaugurée à la rentrée.

Pour tout renseignement : Guy Partouche 06 51 55 19 05



MONTI
 RÉNOVATION PEINTURE
 REVÊTEMENT PAVAGE
 des Femmes et des Boutures

01 30 32 28 05

82 - 84 Chemin de la Chapelle Saint Antoine
 95300 Ennery

www.montigroupe95.fr

in f

DUALIBAT



En bref

Roissy-CDG, le principal hub européen de FedEx

Mis en activité en 1999, le hub FedEx Express CDG n'a cessé de croître, comptant 4000 salariés. Il est le plus grand du groupe (en dehors des États-Unis), mais aussi le principal en Europe, porte d'entrée sur le vieux continent des colis enlevés chez les clients du monde entier et porte de sortie des expéditions européennes en partance pour le monde. Il s'étale sur 45 ha, traite 68 000 colis par heure, contre 24 000 à son ouverture et enregistre 300 vols par semaine. Depuis 2021, un nouveau bâtiment de 4800 m² est intégralement consacré au tri du fret lourd. FedEx vise la neutralité carbone d'ici 2040 pour ce hub doté de 300 m² de toiture végétale, de 500 m² de panneaux solaires, d'éclairage LED et de détecteurs de présence afin d'optimiser la performance énergétique du site.

Archea, une expo à découvrir

ARCHÉA présente "ARTchéologie, des vestiges et des oeuvres", une exposition à la croisée de l'archéologie et de l'art contemporain jusqu'au 17 novembre 2024, à partir du printemps prochain. L'équipe du musée intercommunal a créé des ponts entre les collections du musée et les travaux de 16 artistes - ou duo d'artistes - contemporains prêtées par des institutions publiques, des galeries ou des artistes. En

faisant se rencontrer les traces du passé et l'art du vivant, cette relecture contemporaine favorise l'émergence d'un nouveau regard.

Tél. : 01 39 09 01 02

<https://archea.roissypaysdefrance.fr>



L'hôtellerie à Roissy poursuit son développement

En corrélation directe avec l'activité aéroportuaire, le secteur hôtelier (aussi bien business que tourisme) est en évolution perpétuelle. En témoigne l'ouverture prochaine d'un nouvel hôtel 4 étoiles, Hampton by Hilton Charles de Gaulle Airport de 157 chambres, prévue à l'automne pour compléter l'offre existante (2 avenue Heinz Gloor à Roissy en France – www.hilton.com).

La promesse de ce lieu flambant neuf est d'offrir à ses clients des services très qualitatifs : accès à une salle de spectacle, espaces de séminaires, centre sportif accessible 24h/24, espace petit-déjeuner de 60 places et parking avec une station de recharge pour véhicules électriques.

Les hôteliers regroupés

L'Association des hôteliers du Grand Roissy, fondée en 2014 à la suite d'une précédente association, réunit une quarantaine d'établissements hôteliers du Grand Roissy (soit 5000 chambres) dans un secteur couvrant la plateforme aéroportuaire de Roissy-en-France, et jusqu'au Mesnil-Amelot. Leur objectif commun est de conforter les relations avec les autorités politiques, publiques,



administratives et acteurs économiques, mais également de s'engager sur les actions transversales à leur activité comme l'emploi, les transports, la sécurité... À la suite de Zahra RAHMOUNE DALI (responsable Régionale Louvre Hotels Group), la présidence est désormais assurée par Baya CHABANE (Directrice générale Mercure Paris CDG).

Contact : 01 49 19 29 29

Le Territoire dans la peau

Ce concept marketing a été développé en septembre 2023 par Roissy Dev, l'agence de développement de Roissy Pays de France Agglomération. Créée pour renforcer l'attachement au territoire et promouvoir l'est du département, cette "marque" est incarnée par des ambassadeurs entrepreneurs représentatifs et engagés. Parmi eux : Aurore XEMAR, executive vice-président Europe **Bernard Controls** ; Benjamin PRADIER, CEO fondateur **Solutions Événements** ; Bruno GHION, CEO **Horus Connect** ; Christian ASTRUC, président **biscuiterie Astruc** ; Sabine VICTOR PUJEBET, présidente CQFT ; Lionel RAYMOND, directeur Tersen, **établissement Cosson** ; Rachida ARAD, présidente **Griffon Protection** ; Sandra VIALANEIX, DG **Prismatel** ; Sandrine MUSCIANESE, directrice d'exploitation **YSO** ; Sayit KILIC, président **KLC Groupe** ; Sébastien PAUL, président **Premium Computer Services**. Les rangs des ambassadeurs vont s'agrandir puisque DUSHOW (avec Xavier DEMAY) et FEDEX (avec Julien DUCOUP) vont rejoindre l'aventure.



Contact : 01 34 29 45 89



SECURE-3S
SOLUTION DE SÉCURITÉ ET DE SÛRETÉ



Protection Incendie

Alarme Intrusion

Études et Audit

Vidéoprotection

de sécurité incendie et sûreté

80, rue du Général de Gaulle
Auvers-sur-Oise
06 58 14 78 26
01 85 38 04 42
www.secure-3s.com





PSE12N

Gerbeur électrique lithium avec une capacité de charge de 1200 Kg

Le nouveau modèle de gerbeur électrique PSE12N "EDGE" est la combinaison parfaite entre la compacité d'un gerbeur manuel et l'efficacité d'un gerbeur électrique.

4500 €HT



F4

Transpalette électrique lithium avec une capacité de charge de 1500 kg

En entrepôt ou dans les camions de livraisons, sa polyvalence fait du F4 un appareil parfait pour diverses tâches de la manière la plus rentable.

1200 €HT



SILENT/CBV

Transpalette manuel silencieux 2500 kg

Les roues et galets de ce transpalette manuel garantissent un déplacement silencieux, même en cas de déplacement de charges lourdes et de manutention à haute vitesse (12 km/h).

280 €HT



CPD15TVL

Chariot frontal électrique lithium
Capacité 1500 kg Triplex 4800mm

*TDL intégré Dossieret de Charge Batterie
Li-ion 180 AH/ 80V
Chargeur 35A/ 80V intégré 4 fonctions hydrauliques
Siège suspendu Poignée de maintien AR avec avertisseur sonore
Eclairage complet LED*

14500 €HT

*Full service de
50 h/mois à
90€HT/mois*

AUTOMATIC SYSTEMS, leader dans la sécurisation des accès

Présents à l'entrée de nombreux parkings, ses systèmes de barrières arborant des éléments de structure orangés font partie du paysage. Pour cause, l'entreprise, acteur mondial incontournable dans le domaine de l'automatisation du contrôle sécurisé des entrées, conçoit et fabrique des équipements non seulement pour les véhicules mais aussi les accès piétons. Son savoir-faire repose sur des produits performants, fiables et un positionnement haut de gamme. L'usine française basée à Persan

Un demi-siècle : à l'heure des jeux et dans un contexte de sécurisation et de gestion des flux renforcée dans les lieux publics et les établissements scolaires, la filiale française célébrera en 2024 cet anniversaire symbolique. L'entreprise dispose de quatre sites de production (deux en Belgique, un dans le Val d'Oise et un au Canada) et de trois sites de R&D. Elle rayonne à l'international via ses filiales, bureaux commerciaux et distributeurs. Grâce à un double positionnement, AUTOMATIC SYSTEMS profite d'une très forte notoriété et s'inscrit dans le top 5 mondial. "Nous nous distinguons en étant les seuls sur le marché à proposer des produits destinés à la fois aux piétons et aux véhicules, notre marque de fabrique, souligne Didier CUVILLIER, directeur commercial France. En s'adressant à AUTOMATIC SYSTEMS, les clients apprécient d'avoir un interlocuteur unique alors qu'aucun de nos concurrents n'évolue sur ces deux marchés à la fois."

Des gammes complètes

Pour les piétons, il s'agit de portillons pivotants destinés à des sièges sociaux ou à des bâtiments prestigieux, des tourniquets et portes de sécurité, des couloirs de passage... Le groupe est aussi présent dans les transports publics, métros et aéroports. Côté véhicules, ce sont des barrières levantes d'accès aux péages, entrées et sorties

de parking, mais aussi des bornes fixes et escamotables, barrières anti-effractions... Plus de 300 000 de ses équipements ont déjà été installés à travers 150 pays, utilisés par près de 100 millions de personnes chaque jour. "Offrant une grande robustesse, nos systèmes sont plébiscités sur de nombreux sites sensibles : bases militaires, centrales nucléaires, data centers, stades, centres d'affaires... Aujourd'hui, 80% des tours de la Défense en sont équipées. Grâce à nos bureaux d'études, nous répondons à des demandes très pointues, requérant des développements et un design sur-mesure, dans des matériaux nobles les architectes apprécient la qualité premium et la finesse esthétique de nos solutions."

Made in Persan

A chaque site sa spécialisation et son savoir-faire. Celui de Persan, qui s'étend sur 4500 m², intervient plus particulièrement pour la fabrication des barrières. Il regroupe 120 personnes dont 90 en production, des commerciaux, techniciens, administratifs. "2023 a été la plus belle année depuis la création d'AUTOMATIC SYSTEMS en termes de commandes avec plus de 6000 produits fabriqués, un chiffre d'affaires en progression (35 millions pour la France) et + 200% à l'export, notamment dans les Emirats, l'Inde mais aussi l'Afrique franco-



regroupe près de 120 collaborateurs. AUTOMATIC SYSTEMS fait partie du groupe Bolloré, gage de stabilité et assurance d'une stratégie d'investissement à long terme.

phone, se réjouit le directeur commercial. La croissance est continue. Nous recrutons régulièrement. Aujourd'hui, il faudrait pousser les murs. Nous commençons à être à l'étroit sur ce site que nous avons rejoint il y a 10 ans. Des réflexions sont en cours pour préparer l'avenir." Ce développement s'inscrit dans un contexte général pourtant marqué par une flambée des coûts de l'acier et de vraies difficultés d'approvisionnement, alors que l'entreprise optimise ses processus pour assurer une gestion efficace des stocks et limiter les coûts.

Une chaîne bien rodée

AUTOMATIC SYSTEMS travaille exclusivement avec des fournisseurs français. Les lisses (barrières) sont livrées blanches et brutes, coupées à la dimension requise puis habillées d'autocollants. Les fûts inox (orange) sont eux équipés du moteur, de la logique de commande et de cartes mémoire. Un travail d'assemblage minutieux qui se joue au sein des ateliers, pour répondre au cahier des charges spécifique de chaque client. Ses gammes s'adaptent à toutes les commandes d'accès : badge, digital, biométrique, carte à puces, y compris la prise de température et la détection du port du masque, mises en place durant la période Covid sur le site de Persan. Dans une quête d'amélioration continue, l'entreprise travaille sur de nou-

veaux développements pour une rationalisation complète de ses cartes à puces. Cette uniformisation permettra de réduire considérablement les délais d'approvisionnement.

En interne, AUTOMATIC SYSTEMS se veut très engagé vis-à-vis de ses salariés en matière de RSE, pour leur apporter des conditions de travail optimales (formation, confort, sport, bien-être, sécurité...) et fidéliser les talents, notamment dans les métiers techniques où les recrutements exigent plus de complexité. La société soutient les actions menées par la Fondation de la 2^e Chance du groupe Bolloré, qui offre un "coup de pouce" humain et financier à des personnes en situation de grande précarité dans leur projet de rebond de vie, en les aidant à construire un projet professionnel réaliste et durable.

22, rue du 8 Mai 1945 à Persan
Tél : 01 30 28 95 50
sales.fr@automatic-systems.com
Effectif : 120 personnes
400 personnes dans le monde



C.Clim 25 ans d'expérience
ÉTUDE CONCEPTION | INSTALLATION MAINTENANCE
01 34 14 30 20 | cclim.fr
1, rue Marguerite Perey à Taverny

Mathieu Barthelemy, entrepreneur caméléon

Enfant du cru, Mathieu a grandi à Vauréal. A 35 ans, tel un chat, il a déjà mené plusieurs vies professionnelles. Développeur, entrepreneur dans l'âme, il est à la tête de deux sociétés dans le domaine de la sécurité, gère l'animation de la Guinguette de Pontoise et monte en parallèle des événements musicaux d'envergure. Il lancera en juillet prochain la 1^{re} édition du Do You Remember Festival, qui prendra ses quartiers à Taverny où sont attendus plus de 25 000 personnes sur deux jours. A la croisée des chemins et des influences, Mathieu sait s'entourer, s'appuie sur une vision hybride des affaires, une fibre artistique dopée par un vrai sens du business : un "milk shake" de compétences et d'idées pour avoir toujours un coup d'avance.

Dans quel contexte avez-vous grandi ?

J'habitais Vauréal. J'ai fréquenté le collège la Bussie puis le lycée Camille Claudel. Dans mon quartier, plusieurs collectifs de DJ officiaient, un environnement culturel et artistique qui a bercé mon adolescence. La diversité de mes origines, vietnamiennes du côté de mon père (le calme asiatique) et guadeloupéennes, avec des ancêtres indiens du côté de ma mère (la chaleur des Antilles), ont été sources d'inspiration et de richesses. Plus âgés, mes deux frères m'ont fait aimer la variété française des années 90 et 2000, le hip hop, le R'n B... Je suis issu d'une grande famille : pas moins de 14 frères et sœurs et une centaine de cousins du côté maternel, un grand-père paternel ancien directeur du conservatoire français au Vietnam. Un beau melting pot ! Je me suis cependant démarqué de mes parents qui travaillaient dans la fonction publique et n'avaient pas du tout la "culture du risque" : mon père rêvait que je rejoigne les rangs de la RATP !

Vos années étudiantes sont à l'image de votre parcours : varié et éclectique !

Curieux, j'ai toujours eu tendance à aller vers des domaines que je ne connaissais pas. J'ai pratiqué le foot à haut niveau mais ma famille n'était pas favorable à ce que j'en fasse mon métier. En parallèle, j'ai gravi les échelons jusqu'à devenir jeune arbitre fédéral et DJ en discothèque, guidé par mes influences musicales. J'ai été élu à 18 ans conseiller municipal à Vauréal, en charge des finances pendant 5 ans, tout en animant un blogosphère politique sur Facebook et Instagram qui a rapidement pris de l'envergure, sur lequel je publiais des scoops sur les élus locaux. Ce parti pris m'a valu d'être approché par des politiques désireux de faire le buzz sur les réseaux, que j'ai accompagnés. Côté études, après le bac, direction la fac de Cergy en éco-gestion. Après un an, j'ai cependant décidé de changer

de voie. J'ai rejoint l'IFCP pour un BTS MUC (management commercial opérationnel) en alternance et démarré dans le domaine du mobilier de bureau, avant de toucher un peu à tout pour me faire la main, commercial terrain, téléconseiller...

Votre parcours professionnel bascule quand vous rejoignez Prodomo

J'ai décroché un poste au sein de cette entreprise, pionnière dans le domaine de la sécurisation de chantiers. Au bout de six mois, je me suis distingué en étant meilleur commercial de France. J'ai ensuite rejoint une nouvelle aventure dans une société concurrente où j'ai développé une dizaine de nouvelles agences, entouré de gens très professionnels qui m'ont énormément appris. Après plusieurs années intenses, j'ai rejoint un prestataire basé à Conflans. En 5 ans, nous sommes passés de 7 à 40 personnes. J'ai alors commencé à réfléchir à la suite en me disant que je pouvais capitaliser sur cette expérience pour créer ma propre structure. C'est ainsi que Localarme BTP a vu le jour en 2019, spécialisée dans le service de sécurité sur chantiers de BTP, dotée une appli avec un système innovant de suivi. De 40 chantiers, nous sommes passés à 500 par mois. La création de Formaguard a suivi en 2021, après la crise sanitaire, pour répondre aux besoins de main d'œuvre dans nos métiers. L'organisme de formation (certifié Qualiopi), ouvert aux particuliers comme aux entreprises en configuration « boutique », prépare aux métiers de la sécurité privée, incendie, secourisme et prévention.

L'événementiel est une autre corde à votre arc...

En 2019, j'ai été personnellement touché par une jeune fille de mon entourage, atteinte du syndrome de Rett,



LOCALARM - FORMAGUARD

1 Place de l'Abbé Pierre
95490 VauréalTél. : 01 34 40 07 06
www.formaguard.fr

une maladie génétique neurologique dégénérative. Les soins nécessaires coûtent extrêmement cher et nous avons décidé de créer une association pour récolter des fonds avec l'organisation de lotos deux fois par an.

Cette manifestation s'est professionnalisée et accueille chaque année plus de 1000 personnes. Fort de cette expérience humaine, mon ami et associé Thibault GIERKOWICZ (Vellocasse, camion du Vexin) est venu me chercher en 2023 pour l'accompagner dans l'aventure de la Guinguette et monter ensemble un projet familial en réponse à la demande de la commune de Pontoise. Je n'avais pas imaginé que cette aventure prendrait une telle ampleur ! Nous venons d'être renouvelés suite à l'appel à projet de la ville et repartons pour une nouvelle saison pleine de nouveautés qui nous amène à investir et recruter. En parallèle, je prends part à l'organisation d'événements musicaux et soirées, en association avec des amis bookers très implantés dans ce milieu, ayant un gros carnet d'adresses et un accès direct à des artistes de renommée internationale. Avec le DYR Festival (www.dyrfestival.fr), qui comprendra deux scènes et de nombreuses têtes d'affiche, nous visons une nouvelle dimension cet été.

Insatiable et enthousiaste, du haut de son 1m90, Mathieu Barthelemy est aussi un entrepreneur profondément humain, qui aime travailler entouré de gens de confiance, dans une ambiance amicale et familiale. Attaché au territoire, son terrain de chasse, il y développe les savoir-faire, crée de l'activité et des synergies en participant à son animation à travers des projets ambitieux et de qualité.



ORGANISEZ VOS REPAS D'AFFAIRES
ANNIVERSAIRES
EVG - ENTRE AMIS...

PLUS DE RENSEIGNEMENTS AU 01.30.73.24.00

SUR LE COMPLEXE DE KARTING RKC - AÉRODROME DE PONTOISE 95650 BOISSY L'AILLERIE



Daniel Fargeot, sénateur de terrain

Au sein de "cette vieille et très belle institution, forte de 348 parlementaires", Daniel FARGEOT, 66 ans, est comme un poisson dans l'eau. Elu en septembre 2023, il y a rapidement pris ses marques, affichant sa liberté de pensée, son droit d'expression et son intérêt pour les sujets économiques. Avenant, homme de contact, expert-comptable à la tête d'un cabinet d'une dizaine de collaborateurs dans la vie civile, Daniel FARGEOT a été maire d'Andilly pendant 15 ans, VP de la communauté d'agglomération de la Vallée de Montmorency et président de l'union des maires du Val d'Oise. Il connaît parfaitement les rouages du système et joue la carte de la proximité pour porter les intérêts du département au niveau national. Le "sénateur FARGEOT" a accepté de nous recevoir en toute simplicité pour parler à bâtons rompus de ses nouvelles responsabilités.

Sur quelle case de l'échiquier vous situez-vous ?

Je suis sénateur du groupe Union Centriste. Je siège aux côtés de quatre autres élus du Val d'Oise : Arnaud BAZIN, Jacqueline EUSTACHE-BRINIO, Rachid TEMAL et Pierre BARROS. J'ai porté une liste de sensibilité divers droite et du centre, sans étiquette, désireux d'incarner une vision plus moderne et contemporaine, de rassembler, d'additionner les forces pour avancer les uns avec les autres. Cette position me confère une certaine liberté d'action bien qu'évoluant au sein de la majorité sénatoriale. Elle laisse aussi la possibilité, malgré les sollicitations et appels du pied, de pouvoir dire non, de rester fidèle aux convictions qui m'animent. Je défends des valeurs républicaines, avec une ligne de conduite : modération, engagement et volonté de réforme.

Quel regard portez-vous sur l'institution, vue de l'intérieur ?

Nous vivons des débats passionnés au cœur du Palais du Luxembourg. Le Sénat joue un rôle majeur en apportant un équilibre à la démocratie. Il exerce un contre-pouvoir, contrecarre des projets de loi si un certain nombre de points ne sont pas respectés. Nous y effectuons un travail très rigoureux, accompagnés par des collaborateurs de grande qualité. Dans le cadre de la commission des affaires économiques, beaucoup d'auditions sont réalisées permettant des échanges avec des personnes très qualifiées tels que des représentants de grands groupes comme Jean-Dominique SENARD (Renault) ou récemment Patrick MARTIN, président du MEDEF, afin d'aborder de la manière la plus éclairée possible des dossiers de fonds souvent complexes.

Quels sont les sujets et les dossiers que vous défendez ?

Le spectre est très large. Le projet DDADUE (Diverses Dispositions d'Adaptation au Droit de l'Union Européenne) a demandé beaucoup de temps, d'énergie et d'allers retours. Il met en cohérence le droit français avec des règlements européens dans les domaines de l'économie, de la santé, du travail, des transports et de l'agriculture. Je me bats également pour l'égalité homme femme au sein des conseils d'administration afin qu'un nombre plus large d'entreprises, et pas uniquement les sociétés cotées, y soient assujetties. La défense du monde rural me tient à cœur, avec la rédaction d'un amendement permettant aux jeunes agriculteurs d'acquérir plus facilement leur exploitation. À l'international, je milite àprement pour le CETA, l'accord de libre-échange entre l'Union européenne et le Canada, vecteur de dynamisme pour le commerce transatlantique et nos entreprises françaises. Les enjeux sont multiples : conquête de nouveaux marchés, création d'emplois, essor industriel (avec un accès facilité à des métaux critiques comme le lithium, le zinc, le titane...). À l'approche du scrutin européen, nous faisons face à certains freins politiques, guidés par des choix stratégiques et électoralistes n'allant pas dans le sens de l'intérêt commun...

Comment abordez-vous votre rôle au Sénat ?

Je suis ravi de ces nouvelles fonctions pour lesquelles je m'implique totalement afin de faire avancer les choses. C'est un honneur de siéger au sein de cette institution emblématique. Je me dois d'être à la hauteur de la tâche. Ma vision fiscaliste m'apporte énormément dans ma

Daniel Fargeot, né le 31 mai 1958

Chef d'entreprise :
Fidecy (Gennevilliers)
expertise comptable

Sénat : membre de la
commission des affaires
économiques - Groupe
Union Centriste



compréhension des réalités économiques et sociales. Il faut se battre, rester fort de ses convictions, aller au bout du bout. Je mets un point d'honneur à représenter les collectivités territo-

riales qui sont au cœur du système, notre ancrage local. Je milite pour que la verticalité soit inversée, partant des communes pour remonter vers le national, que le terrain soit entendu et suis favorable à un retour du cumul des mandats dans les communes de moins de 15 000 habitants.

Quelle est votre position sur le débat autour de l'aéroport de Roissy CDG ?

La suppression des vols de nuit aurait des conséquences majeures en impactant des entreprises telles que Fedex qui pourraient faire le choix de partir. Nous entendons parfaitement les revendications des associations de riverains, mais des solutions existent pour diminuer les nuisances. Une approche plus équilibrée peut être envisagée. Roissy est une ouverture sur le monde sans pareil dont nous ne pouvons nous priver, au risque de nous couper l'herbe sous le pied.

Sans doute parce qu'il a été coureur de demi-fond, Daniel Fargeot avance au rythme d'un TGV : beaucoup d'implication, d'envie, de passion, avec une présence au Sénat du mardi matin au jeudi soir. Les lundis et vendredis, retour dans le Val d'Oise où il participe à des réunions et rencontres aux côtés des élus, au rythme d'un agenda chargé. Le sens de l'intérêt général chevillé au corps, celui qui a grandi dans la ZUP d'Argenteuil y trouve une véritable source d'enrichissement intellectuel et personnel.



Media Communication

Notre partenaire local depuis 25 ans



Téléphonie



Opérateur



Infogérance



Audiovisuel



Câblage

Media Communication

01 34 35 19 79

mci@media-idf.com

www.media-idf.com

Ça c'est passé

Les petits-déjeuners mensuels sont de retour

Pari réussi ! Lorsque Virginie PAVIOT a décidé, avec sa garde rapprochée, de remettre au goût du jour les petits déjeuners mensuels d'ACE, elle tablait sur une vingtaine de participants. Or c'est plus du double qui s'est retrouvée le 4 avril dans les locaux du club, avenue du Centaure à Cergy. Il y avait là des anciens et des nouveaux, des curieux-intéressés, des personnalités du territoire et des représentants d'autres réseaux mais ce qui frappait, au delà des présentations que chacun a pu faire de soi, de

son parcours et de sa société, c'était le plaisir de se retrouver - enfin ! - de faire connaissance, de découvrir des métiers et des entreprises dont on ignorait l'existence avant d'arriver et de créer ces liens où se mêlent business et amitié. C'était un vrai moment de retrouvailles et d'échanges qui a duré au delà du temps prévu puisque les derniers sont partis vers 10h30. Merci à vous tous d'être venus, et d'y avoir apporté votre énergie, votre élan et votre envie de partages. Après un tel plébiscite, on

ne va évidemment pas s'arrêter là puisque ce petit déjeuner aura lieu chaque premier jeudi du mois chez un de nos adhérents, qui pourra ainsi se faire connaître et mettre son entreprise en lumière. Prenez date :

Judi 6 Juin de 8h à 9h30 : petit-déjeuner chez **Comindlab**, espace de co-working fondé par Alima et Frédéric OLLIVIER et Abdel NOUBLI qui nous feront découvrir leurs espaces, projets, équipes.



Découverte du Forum en musique

Le 21 mai dernier, le Forum à Vauréal nous a accueillis pour une visite des lieux avant de participer au blind test animé par "JULES BOX". Deux équipes se sont affrontées pour tester leurs connaissances musicales. Ce show explosif nous a embarqués avec ses rythmes d'anthologie, sa musique punchy et son énergie communicative. Ambiance garantie dans ce nouveau lieu qui accueille chaque année plus de 80 concerts, 120 jours de résidences d'artistes et une quarantaine de projets d'actions culturelles.

Aux côtés de Gilles LE CAM (affaires économiques – agglomération de Cergy-Pontoise), Sylvie COUCHOT, VP culture, était présente, fière d'avoir impulsé ce projet d'envergure. D'une gestion associative, le forum est devenu un équipement communautaire géré et porté par la CACP, disposant d'une salle pouvant accueillir jusqu'à 830 personnes. Le Club ACE avait également convié l'association Dynamic

95 et son président Patrick ROLLAND à se joindre à l'événement, avec qui nous souhaitons créer davantage de synergies à l'avenir. Merci à tous pour votre enthousiasme, bonne humeur, à Aurélie VANDEN BORN et toute son équipe de nous avoir ouvert leurs portes.



Les actus du RKC

Trophée Paul Parcillié

Le vendredi 21 juin prochain aura lieu le Trophée Paul Parcillié au RKC. Organisé depuis plus de 20 ans par le Rotary Club de Pontoise, il s'agit du plus grand événement karting inter-entreprises de l'année. Tous les fonds sont destinés à la lutte contre la mucoviscidose. Un rendez-vous obligatoire pour les fans de karting tout en agissant pour une belle cause. **Renseignements** : <https://rotary-pontoise.org/le-karting-de-lespoir-1887>

Soirée Poker

Tous les mercredis soir à partir de 19h, le restaurant organise des soirées poker en partenariat avec Redcactus. Le principe : inscription gratuite, pas d'argent et une soirée entre amis dans un cadre convivial où l'on peut dîner. Les débutants sont acceptés et encadrés par les anciens. Pour les meilleurs, la possibilité de se qualifier pour les finales régionales, nationales... et d'aller à Las Vegas. **Inscriptions sur** <https://poker.redcactus.fr>

Coraline RICOU JOB LINK



À 31 ans, Coraline RICOU a déjà un solide parcours professionnel : après un master RH et une expérience diversifiée de la

fonction, essentiellement acquise en industrie, elle intègre RANDSTAD où elle développe durant 5 ans son expertise en recrutement. En 2022, elle décide de rejoindre un groupe à taille et valeurs humaines, JOB LINK, spécialiste des solutions de recrutement (CDD, CDI, intérim) qui lui confie, à moins de 30 ans, la création de sa nouvelle agence à Cergy (JOB LINK compte 15 agences nationales dont 5 en IDF).

Forte de son expérience antérieure et concernée par l'environnement socio-économique de Cergy-Pontoise, Coraline RICOU oriente l'activité de son agence vers les métiers de l'industrie, de la logistique et des espaces verts, et constitue une équipe de 3 collaborateurs et une alternante. Concernée par l'importance des relations humaines et toujours soucieuse d'apprendre, Coraline RICOU vient d'adhérer au club ACE dont elle partage les valeurs et les ambitions.

Passionnée d'équitation, un sport qu'elle a pratiqué durant 15 ans, Coraline RICOU, jeune maman d'un petit garçon de 2 ans et demi, trouve dans sa famille et dans son amour de la nature et des animaux (chèvres, chevaux...) l'espace pour se ressourcer et se jouer des obstacles !

Tél. : 01 80 92 66 60
crizou@joblink.fr

nouvelle adhérente

La Turbine un écosystème unique

Cergy-Pontoise dispose d'un formidable outil dédié à l'entrepreneuriat et à l'innovation. "Pour les entreprises qui amorcent un projet, s'agrandissent, ou souhaitent être entourées, elle offre un site unique, du démarrage de l'activité durant toute leur phase de croissance, détaille Magali TERRASSON, project manager. Ses espaces de travail privés et collaboratifs conviennent à différents types d'activités (ateliers, bureaux, open-space, salle de réunions, salle de sport, cafeteria...24h/24 7j/7). Les équipes épaulent les porteurs de projet au quotidien dans le cadre d'un suivi personnalisé et d'un programme collectif. Les lieux donnent accès à une communauté d'entrepreneurs et de



partenaires stimulante, permettent de participer à un programme d'animations très riche, avec la présence de nombreux acteurs du monde de la création d'entreprise comme les Déterminés, Initiative 95, CY Entreprendre/CY Transfert, Omnicités... pour certains hébergés dans ses murs." Actuellement, la Turbine dispose de quelques bureaux et ateliers (types industriels) encore disponibles.

Magali Terrasson
contact@laturbine-cergy-pontoise.fr
La Turbine Cergy-Pontoise,
32 Bd du Port à Cergy
Ateliers de Chennevières :
23 Av. de Chennevières,
95310 Saint-Ouen-l'Aumône
Tél. : 01 34 40 65 00
<https://laturbine-cergy-pontoise.fr>

Agglomération de Cergy-Pontoise Une équipe dédiée aux entreprises

Pilotée par Jessica Tessier, l'équipe du développement économique de Cergy-Pontoise (une douzaine de collaborateurs), est très présente sur le terrain et porte de nombreux dossiers pour assurer le dynamisme et l'attractivité du territoire : sujets stratégiques, accompagnement, collecte des besoins, lien avec l'enseignement supérieur, aide à l'innovation, implantations immobilières, animations, démarches... "L'équipe est à la disposition de tous les acteurs pour les orienter, répondre à leurs demandes, les épauler, les mettre en relation, souligne la directrice. Nous allons régulièrement à leur rencontre, sur le terrain pour les découvrir, entendre leurs besoins et problématiques (difficultés financières ou de recrutement, gens du voyage, mise en réseau...). L'agglomération, labellisée territoire d'industrie, anime de nombreux événements, fédère autour de la charte d'engagement territoriale, sensibilise sur des thématiques comme la RSE ou l'économie sociale et solidaire."

Dessiner l'offre foncière

En complément de ses missions plus opérationnelles, la direction travaille à la définition d'une stratégie foncière cohérente, sur le long terme, pour définir l'offre foncière et immobilière qui pourra être mise à la disposition des entreprises à échéance 15 ou 20 ans. En parallèle, un document d'aménagement artisanal, commercial et logistique (DAACL) est en cours de réalisation afin de réguler certaines constructions et implantations commerciales. Autant de thématiques qui mobilisent le quotidien des agents et s'inscrivent dans un environnement en mouvement, alors que le visage du Grand centre de Cergy (pôle gare) est en pleine

mutation. La transformation de la tour Engie devrait s'achever en 2027 et sera suivie de nombreuses autres opérations, notamment celle de l'ensemble immobilier occupé par l'ancienne patinoire (échéance 2028 – 2030).

Pour toute demande du quotidien concernant la voirie ou des signalements, l'agglomération s'est dotée d'un numéro unique :

Direct'Agglo 01 34 41 90 00 (joignable du lundi au jeudi de 9h à 17h et le vendredi de 9h à 16h)

Service Eco :
entreprendre@cergypontoise.fr

Les membres de l'équipe ci-dessous :

En bas, de gauche à droite :

Johan CLOOTS, chargé de mission développement économique local
Blandine FAUCON DIENE, chef de projet entrepreneuriat et ESS

Alison FLECHE, assistante de direction
Justine BOUILLERE, responsable enseignement supérieur, entrepreneuriat et innovation

Jonathan CRUSSON, chargé de mission développement économique local

Debout, de gauche à droite :

Blandine GAOMBALET, responsable de la cellule administrative et financière
Julien SISSOKO, directeur adjoint et responsable du service développement des entreprises

Moudhaffer MAHFOUDHI, chef de projet implantation et immobilier d'entreprise
Jessica TESSIER, directrice du développement économique et de l'enseignement supérieur
Eleonore IZQUIERDO, chargée de mission innovation



L'industrie, comme cœur de cible

La 2^e édition de la **Convention de la sous-traitance industrielle** prendra à nouveau ses quartiers le **11 juin à l'Aren'ice, de 13h30 à 18h**. L'événement, soutenu par les différentes associations d'entrepreneurs permet de sourcer de nouveaux donneurs d'ordres et sous-traitants de proximité, de découvrir des partenaires industriels et de resserrer les chaînes de valeur en France et dans le Val-d'Oise. L'occasion de rendez-vous privilégiés entre industriels exclusivement qui souhaitent travailler localement et s'inscrire dans une démarche plus vertueuse. Parmi les grands comptes présents : Safran, Paprec, Enertrag, Aswo, Lisi Aerospace...

Reqs. : johan.cloots@cergyponoise.fr : 01 34 41 43 78
Julien.sissoko@cergyponoise.fr : 01 34 41 42 38

Dans le cadre de la **semaine de l'industrie** qui se déroule traditionnellement fin novembre, l'agglo organisera une action baptisée **l'industrie à votre portée** à destination des demandeurs d'emploi en lien avec France Travail. Elle permettra de faire découvrir à des personnes en recherche ou en reconversion les métiers de l'industrie. Un bus sera affrété pour l'occasion afin d'organiser un parcours regroupant plusieurs visites.

Rencontre du campus à l'entreprise

En novembre, l'agglomération organisera une rencontre sous forme de speed-meeting qui mettra en relation les responsables formation / RH des entreprises du territoire et les responsables relations entreprises des établissements d'enseignement supérieur de l'agglomération. L'objectif est de rapprocher ces deux mondes qui se connaissent mal et de favoriser les collaborations locales. Lieu : dans les salons du golf de Cergy.

Chiffres clé : Cergy-Pontoise, ce sont 13 000 entreprises, 93 000 emplois, 26 établissements d'enseignement supérieur et un actif pour un emploi.

Le Challenge Food Tech fait émerger des projets innovants

Parmi ses actions, la CACP travaille au développement de la filière Food Tech en lien avec l'enseignement supérieur et le Parc naturel régional du Vexin français. Afin de valoriser les talents, le concours a mis en compétition en avril des start-ups et des étudiants pour proposer des solutions innovantes, capables de contribuer à une filière agroalimentaire plus durable. Ont été récompensés :

Eric BRULFERT, **ValOrbioCompost** : des solutions pour gérer les déchets organiques (dotation de 10 000 €).



Benjamin BIENERT, **Bibo Boissons** : création de boissons qui ne font pas le tour du monde (5000 €)

Lucille et Emilie BATAFARANO, **Ancrée.com** : développement d'un caviar végétal français, alternative gastronomique accessible et engagée (1000 €).

Leslie TAHAR, **Second Life** : pour des surplus alimentaires plus circulaires (prix coup de cœur).

SOUS-TRAITANTS INDUSTRIELS, VALORISEZ VOTRE SAVOIR-FAIRE

Rencontrez les donneurs d'ordre présents

SAFRAN ELECTRONICS & DEFENSE / LISI AEROSPACE / ASWO / PAPREC / REVIMA GROUP / ENERTRAG

JEUDI 11 JUIN
 DE 13H30 À 18H
 À l'Aren'ice de Cergy



INSCRIPTION OBLIGATOIRE



Ampère Village fait peau neuve

L'inauguration officielle du parc d'activités **Ampère Village** (ex-SOMAG) marque la fin d'importants travaux qui ont permis sa rénovation complète. Ce projet, cofinancé par la foncière privée SOREMI, IDF Investissements & Territoires et la Banque des Territoires, offre aux PME et TPE de nouvelles opportunités d'implantations pour leur développement. Le projet a mis l'accent sur la réhabilitation de deux bâtiments existants, notamment leur mise en conformité énergétique, et la reconstruction intégrale d'un troisième. Le site de 12 000 m² propose un parcours résidentiel qualitatif s'appuyant sur des bureaux modernes (à partir de 20 m² et jusqu'à plus de 200 m²), des espaces d'activité et de stockage polyvalents permettant une grande mixité d'usages pour des artisans, des industriels mais aussi de l'entrepôtage et stockage d'archives. Avec près de 110 locataires et



une cinquantaine de sociétés domiciliées sur le site, le taux d'occupation avoisine les 80%. Parmi les services proposés, des salles de réunion sont mises à disposition, ainsi qu'une crèche, la réception de colis, de lettres recommandées et des bornes de recharge sécurisées. .

Clotilde VAILLANT
responsable site Ampère Village
Tel : 01 30 30 92 77 – Mob : 06 18 40 10 97
cvaillant@amperevillage.com
www.amperevillage.com

Lockall ouvre une Maison des artisans à Argenteuil

Depuis début 2024, l'ancien site de Dassault Aviation situé au 51, bd du Général Delambre est en cours de reconversion à Argenteuil. Cette friche industrielle va être transformée en "Maison des artisans" par la start-up Lockall. La première pierre a été posée fin mars en présence de Georges Mothron, maire de la ville et Alexis de L'Épine, CEO de Lockall.

Lieu clé en main destiné aux professionnels (artisans, TPE, créateurs d'entreprises, indépendants...) ainsi qu'aux particuliers, ce projet ambitieux pourra accueillir une centaine d'entrepreneurs locaux. Il ouvrira ses espaces en deux phases : les boxes de stockage sont disponibles depuis mai, tandis que la mise à flot du site est prévue pour octobre.

L'atout principal de cette solution BtoB : jouer sur la modularité et la flexibilité. Avec 845 espaces de stockage, plus de 80 ateliers, des bureaux connexes, des ateliers privatifs, de l'aide administrative, de la petite logistique, des espaces communs et de détente, la Maison des Artisans déploie un ensemble de services sur plus de 10 000 m². La start-up propose un fonctionnement particulièrement flexible avec un abonnement mensuel, auquel ne s'ajoutent que les services utilisés. Les entrepreneurs peuvent ainsi y rester le temps nécessaire sans contrainte de durée, selon les besoins, à des prix attractifs. Les utilisateurs accèdent au hub grâce à une application qui transforme le téléphone en clé digitale, cryptée et sécurisée.

La création d'une cour de chargement extérieure ainsi que trois cages d'ascenseurs sont intégrées au projet pour faciliter les points d'entrées et de déchargement.

www.lockall.fr/nos-sites/box-de-stockage-argenteuil/



Sensible à la limitation des impacts environnementaux sur chantier, Lockall est une jeune start-up immobilière détenue par la holding Sodeval, en plein développement, qui compte déjà 4 sites et une trentaine de salariés. Après avoir ouvert ses premières Maisons des Artisans à Lognes et Poissy, elle accentue son maillage francilien. L'opération représente un investissement total de 15 M€. Lockall a levé 240 M€ et vise l'ouverture de quinze sites en Ile-de-France d'ici 2026.

ComindLab : un espace de bureaux partagés et bien plus

Implanté à Osny, le "ComindLab" créé par Frédéric OLLIVIER et Abdelaziz NOUBLI en 2021 est un lieu de partages et d'échange pour les entrepreneurs. Cellules privatisées, solutions entreprise, espace coworking. Tout est propice à mutualiser les idées et les réussites.

Un véritable incubateur.

Les deux associés ont chacun derrière eux un long parcours entrepreneurial de 20 ans et ce sont ces expériences qui les ont poussés à créer ce lieu conçu pour aider les entrepreneurs à travailler dans les meilleures conditions. Il mêle bureaux et espaces détente qui portent les noms de héros de mangas, le tout décoré de dessins de ces bandes dessinées japonaises dont ils sont friands depuis l'enfance.

Accès internet Très Haut Débit, salles de réunion connectées, les espaces peuvent être conçus sur mesure pour s'adapter aux entreprises intéressées.

L'offre ne s'arrête pas aux locaux, mais se veut animée par un véritable état d'esprit : mettre en commun les expériences et les connaissances, faire évoluer dans un environnement créatif, aider les entreprises à se développer par un accompagnement personnalisé et des outils à destination des entrepreneurs. C'est également dans cette dynamique que Alima Ollivier, consultante en développement d'entreprises, a mis en place des ateliers réguliers, planifiés par trimestre, animés par les 2 co-fondateurs et elle-même sur des thèmes tels que "L'Art de la vente" ou "La maîtrise des KPI" (bientôt également animés par des intervenants extérieurs sur des sujets spécifiques).

Tél. : 07 80 95 95 11
hello@comindlab.com
<https://comindlab.com/>



Nationale 7 prend ses nouveaux quartiers à Ennery

Le traiteur met les bouchées doubles. Michelle et Francis LECAM, passionnés de gastronomie, ont entrepris il y a plus de 30 ans de faire vivre leur passion, rejoints dans cette belle aventure par leurs enfants, Eugénie et Julien. En plein développement, les équipes viennent tout juste de déménager aux portes du Vexin. La société a quitté Beauchamp pour rejoindre un bâtiment construit par la société Delafosse, qui y développait une activité traiteur.

“Nous étions trop à l’étroit à Beauchamp, dans des bâtiments vétustes qui ne nous permettaient pas de nous étendre, raconte Michelle LECAM. Cela faisait des mois que nous étions à la recherche d’un nouveau site pour nous déployer. Nous avons eu cette opportunité à Ennery. Le bâtiment, déjà tout équipé

au niveau du labo et des chambres froides, correspondait parfaitement à nos besoins, une vraie chance.” Le couple décide de se lancer dans ce nouveau projet. La production y est installée depuis le mois de décembre, suivie en janvier par les commerciaux et la logistique, puis rejoints par les fonctions administratives en février. “Le laboratoire est aujourd’hui parfaitement opérationnel. Plus moderne, spacieux, bien étudié et très fonctionnel, le parcours de production permet de rationaliser pleinement le travail, tout comme les espaces de stockage. Nous produisons en moyenne jusqu’à 20000 pièces (bouchées) par jour, auxquelles s’ajoutent les buffets, lunches, plateaux repas, petits-déjeuners... Le laboratoire dispose de matériels de dernière génération (en cuisson, transformation, conservation) ce qui permet d’avoir une bien meilleure productivité. Le bâtiment qui se déploie sur un terrain de 2500 m² offre encore une possibilité d’extension de 400m² supplémentaire à terme.” Avec plus de 500 références à la carte, l’organisation et les process se doivent d’être parfaits. Rien n’est laissé au hasard par Michelle LECAM: hygiène irréprochable, traçabilité sans faille, gestion de la production et politique d’achat optimisées... La satisfaction clients passe par l’exigence, la qualité, la régularité. Une recette payante puisque la structure, qui emploie aujourd’hui une quarantaine de personnes, ne cesse de se développer avec une clientèle constituée à 80% d’entreprises, d’institutionnels et de

revendeurs parisiens. Proposant un univers gastronomique à dominante méditerranéenne (aux accents provençaux, italiens et espagnols), Nationale 7 joue le mélange des saveurs avec une cuisine souriante, inventive et goûteuse qui ne sacrifie rien aux fondamentaux : le bon, le sain, le fait maison. La carte est intégralement revisitée deux fois par an par les équipes de recherche et développement en charge de la création culinaire, qui s’attachent à renouveler et faire évoluer les propositions.

Tel : 01 39 32 05 68
michelle@nationale7-traiteur.com
www.nationale7-traiteur.com



Un geste pour les abeilles

Nationale 7 s’engage pour la biodiversité et la protection des insectes pollinisateurs en parrainant une ruche implantée dans les jardins de l’Hotel Golf&SPA MGallery de l’Isle Adam. Ce partenariat est orchestré par le domaine des Trois Gouttes (Pontoise).

Les toboggans géants investissent l’île-de-Loisirs

Projet X est le nouvel Aquapark de l’île de Loisirs de Cergy-Pontoise et le plus grand d’île de France. A partir du 1^{er} juin, il accueille sur plus de 5 000 m², une Xtrem Tower flottante de 12m de haut pour des sensations XXL, une expérience nautique inoubliable à vivre en famille pendant tout l’été. La tour proposera une variété d’activités aux amateurs de sensations fortes. Elle comprendra 10 toboggans avec kickers et ventriglisse, 3 plongeoirs et 1 mur d’escalade. L’Aquapark, quant à lui, aura une capacité de 250 personnes, avec des jeux de glisse, des trampolines,

des parcours ludiques sur des structures gonflables. Une terrasse flottante (privatisable) de 300 m² viendra compléter l’offre. Pas moins de 20 personnes qualifiées ont été recrutées localement pour assurer l’accueil et la surveillance.



Ouvert du 1^{er} juin au 1^{er} septembre, du lundi au dimanche de 10h à 20h.

Plein tarif de 14€ à 22€ / Tarif réduit de 12€ à 18€.

PROJET X - île de Loisirs, 1 rue des Etangs, 95000 Cergy-Pontoise

SIREBALLAGE

Vous recherchez un emballage plus EcoResponsable ?
 Contactez-nous au 01 34 46 98 00

- Achats responsables
- Emploi et insertion
- Empreinte carbone
- Soutien aux populations

engagements SIREBALLAGE

SIREBALLAGE 84 avenue du Maréchal Leclerc 95000 BOISEMONT

PROCARIST

Votre centre de formation présent à

Saint-Ouen-L’Aumône
 P.A Béthunes, 37 avenue des Béthunes
 95310 Saint-Ouen-L’Aumône

Taverny
 45, rue Condorcet Z.A.C des Chataignons
 95150 Taverny

www.procarist.com
 tél : 01 85 15 57 60 - contact@procarist.com

Nouveau !

Salle de réunion à louer à Vigny

TEP propose sa salle de réunion à la location, située au sein de ses locaux à Vigny, au 9 Chemin de Vernon. Un cadre idéal pour les réunions "au vert", en plein cœur du Vexin, dans un environnement calme et préservé. Entièrement refaite à neuf, claire et spacieuse, la salle convient pour 8 personnes. Elle est équipée du wifi, avec un accès à la tisanerie (cafetière, bouilloire, réfrigérateur, micro-onde à disposition), sans oublier l'accueil chaleureux et souriant de toute l'équipe !

Tarif : 300 € la journée, thé, café, boissons à la charge des locataires.

Renseignements au 01 30 95 43 47
aj.corbel@tep78.com



Port Leucate fait appel à Rellumix pour le traitement des eaux de carénage

Basée à Cergy, la société a remporté le marché de la désalinisation des eaux de mer et du traitement des eaux de carénage à Port Leucate. Forte de ses 100 ans d'expertise dans les solutions de filtration et de séparation des liquides et hydrocarbures, son activité historique, l'entreprise a fourni et installé une unité performante et écologique de traitement autonome des eaux, inaugurée le 27 mai.

Du bateau de plaisance au géant des mers, tous les navires doivent passer par cette opération de nettoyage de la coque afin qu'elle retrouve ses qualités nautiques originales. Ce procédé doit désormais obligatoirement être réalisée dans une aire de carénage équipée d'un système de traitement des eaux usées. Le revêtement appliqué à la coque du bateau génère en effet des particules toxiques pour l'environnement marin lors de son décapage et ne doit en aucun cas être remis dans la mer.

La solution innovante développée par Rellumix en matière de traitement des eaux, associée à une maîtrise exemplaire de réutilisation des eaux de process et des rejets de saumure, a été déterminante dans l'attribution de ce marché hautement concurrentiel. Ce dispositif innovant, économique et responsable fonctionne en circuit fermé pour filtrer l'eau utilisée, la traiter, la recycler et la réutiliser.

Forte d'une expertise technique pointue, tournée vers l'innovation, Rellumix travaille en collaboration avec l'université de Cergy (CYU) sur des recherches liées à la décontamination de l'eau et s'efforce constamment de proposer des solutions durables et respectueuses de l'environnement. Le module a été entièrement

conçu et fabriqué dans son usine de Cergy, avant d'être acheminé jusqu'à son lieu de destination. L'équipement proposé par la société a été rigoureusement évalué sur les exigences réglementaire et validé quant à la qualité de l'eau. Le module marquera une avancée significative dans la gestion durable des ressources en eau de Port Leucate. "Nous recevons de nombreuses sollicitations pour fournir d'autres modules, répondant aux particularités de chaque port, précise Frédéric DOMBROWSKI, dirigeant de Rellumix. Selon les besoins, nos solutions disposent de différentes options : traitements viraux, bactériens, pesticides, hydrocarbures, métaux lourds mais aussi production d'eau potable à partir de l'eau de mer. L'année 2025 devrait amener énormément de



commandes. Actuellement 80% de notre chiffre d'affaires est généré par la partie hydrocarbures, en forte croissance également avec des commandes pour des groupes d'avitaillement mais aussi la construction navale... L'activité liée au traitement de l'eau se développe elle aussi de manière importante, et va engendrer une courbe de croissance rapide pour l'entreprise, à laquelle nous sommes organisés pour répondre"

www.rellumix.com

Aidez-les à réaliser leur Rêve de gosse !

Rêves de Gosse effectue un tour de France par les airs pour la bonne cause, celle des enfants et passera le 15 juin par Pontoise.

Créée en 1996, Rêves de Gosse est une association qui a pour objectifs l'acceptation des différences et l'inclusion grâce à des rencontres entre des enfants aux parcours ordinaires et extraordinaires, cabossés par la vie ou la maladie. En coopération avec le tissu associatif ou les clubs services locaux (Rotary, JCE, Lions club, Kiwanis ...), ce projet a pour vocation d'organiser des rencontres dans toutes les villes étapes. Il se posera le **15 juin prochain à Pontoise**. Au programme de cette grande journée caritative : avions et voitures de collection et de prestige, hélicoptères, animations musicales, clowns, ateliers, maquillage, sculpteurs de ballons, ventes aux enchères, show aérien en présence de plusieurs champions du monde de voltige, spectacle pyrotechnique à partir de 22h... Les enfants se verront offrir un tour d'avion. Un vol qui permet de sceller des amitiés naissantes, en laissant au sol les entraves qu'ils rencontrent sur terre et où chaque enfant réalisera ainsi son rêve de gosse.

Comment contribuer à cet événement inédit ?

• **Achat d'une place (pack Bronze) ou plusieurs** (packs Silver et Gold), restauration sur place à disposition

- **Donateur** : contributions de 10 à 500 €
 - **Bienfaiteur** : contributions à partir de 1000 €
 - **Possibilité d'exposer** sa société et ses produits
- www.boldair.online



Investir dans le solaire : la CCI Val d'Oise vous éclaire le 13 juin à Cergy

Dans le cadre des journées du Développement Durable 2024, la Chambre de commerce et d'industrie du Val-d'Oise organise le 13 juin de 14h à 19h à Cergy une séance d'information, de formation et de co-construction, pour aider les industriels dans leur transition écologique et les engager à l'action. Cette journée sera l'occasion de travailler avec des experts sur la mise en œuvre de solutions photovoltaïques : présentation des pratiques adaptées à la problématique de chaque entreprise, témoignages, échanges de bonnes pratiques. Les chefs d'entreprises industrielles pourront ainsi s'approprier les nouvelles opportunités du solaire : quels champs des possibles quand on parle de solaire ? quels retours sur investissements ? quelles économies réalisables ? Elle sera animée par des

experts tels que : Pierre PERROT (SICAE VALSEYNE), Hervé AUGIS (Département Val-d'Oise), Thomas HEMMERDINGER (AREC), Didier CROCHETET (ENER'UP), Stéphane BEAUPERE (CCI Industrie 95) et Christophe-Emmanuel BOULET (CCI Développement durable 95). Des ateliers de réflexion et de mise en application seront proposés : l'entrepreneur vient avec sa problématique et repart avec sa solution pour une approche très pragmatique !

Au programme :

- 14h : Accueil
- 14h15 - 15h : Le contexte, les échéances et les enjeux
- 15h30 - 16h : Témoignages d'entreprises et bonnes pratiques
- 16h - 17h30 : Ateliers de travail : repartez avec votre feuille de route !

- ATELIER #1 : CCI 95 Subventions & financements**
- ATELIER #2 : VALSEYNE Business Plan**
- ATELIER #3 : ENER'UP Solutions technologiques**
- ATELIER #4 : Le champ des possibles : 4 formules de projet présentées**

17h -18h : restitution ateliers & lancement du Speed Network
18h -19h : Speed Network & cocktail

Contact :
Christophe-Emmanuel BOULET
cboulet@cci-paris-idf.fr
06 09 80 00 07

Inscription via ce QR Code :



B&B : l'enseigne se déploie à Cergy-Pontoise

Cergy-St-Christophe, le petit dernier

Le 16 mai dernier, l'équipe du B&B de Cergy-St-Christophe a inauguré ce nouvel hôtel dirigé par Patricia QUEZE (qui pilote l'établissement en mandat gérance), en plein cœur de la zone d'activité et à moins de 10 mn de la gare. Il s'agit du 3^e B&B sur l'agglomération de Cergy-Pontoise et du 75^e hôtel ouvert en 2023 par le groupe. Sur 5 étages, il compte une centaine de chambres, dont 5 destinées aux personnes à mobilité réduite, 5 familiales (pour 4 personnes) et des chambres "Twins". Cette ouverture récente s'inscrit dans le cadre du plan de développement du groupe qui s'étend aujourd'hui à l'international avec quelques 800 établissements déjà ouverts et un objectif de 3000 d'ici à 2030. Design, contemporain, fonctionnel, l'établissement monte petit à petit en puissance en affichant ses premiers "complets" en mars. Fort d'une équipe de 6 personnes pour assurer son fonctionnement, l'hôtel peut compter sur l'expertise de Patricia qui gère depuis 1998 deux autres affaires appartenant à l'enseigne : ceux de la Patte d'Oise d'Herblay et de Noisy-le-Grand dans le 93. **Contact : 08 92 23 31 20**



Cergy Port : Le chef du restaurant fait des émules

Passé sous l'enseigne B&B depuis 2022, l'ex-Novotel de Cergy reste l'un des établissements les plus prisés de l'agglomération en jouant dans la catégorie 4*. Pas uniquement pour son confort et ses prestations. Les 191 chambres, équipées de climatisation individuelle, ont été rénovées, ainsi que la façade, fraîchement refaite pour redonner un coup de neuf à l'ensemble. La piscine a été fermée pour agrandir la terrasse. L'établissement capitalise sur ses 11 salles de séminaires, son bar, sa salle de sport ainsi que son restaurant, qui ne désemplit pas. "Nous avons avec nous un chef talentueux et autodidacte, Jérémy DUBOIS, souligne Fabrice PRENANT, directeur de l'établissement, à qui nous avons donné carte blanche et qui concocte une excellente cuisine. Notre offre du midi, plat avec café gourmand à 15 €, rencontre un vrai succès auprès de notre clientèle, dont certains sont de fidèles habitués. Le soir, le chef propose une entrée / plat ou plat / dessert à 22 €." Le restaurant dispose d'une capacité de 100 personnes à l'intérieur, et de 120 en extérieur auxquelles s'ajoutent celles des salles de réunion. À l'occasion des JO et des événements en marge de ce grand rendez-vous, le B&B sera le point de chute privilégié pour de nombreux groupes qui y prendront leurs quartiers.



Contact : 08 92 23 09 84

Partenaire distributeur Contact-Entreprises



EBUROTIC
IMPRESSION • DEMATERIALISATION • INFORMATIQUE

www.eburotic.fr

01 80 92 96 73
contact@eburotic.fr

5-7 rue du Petit Albi - 95800 CERGY

VOTRE PARTENAIRE LOCAL

SIMPLIFIEZ VOTRE QUOTIDIEN PROFESSIONNEL AVEC NOS SOLUTIONS



GESTION ÉLECTRONIQUE
DOCUMENTS & COURRIERS



INFORMATIQUE & RÉSEAUX



NOS SOLUTIONS D'IMPRESSION



ÉCRAN TACTILE INTERACTIF

Azur Technologies, 30 ans d'expertise au compteur

Un besoin en matière de chariots élévateurs ? Azur est l'expert incontesté dans ce domaine depuis trois décennies. Si la distribution d'engins élévateurs est au cœur de son activité, en partenariat avec de nombreux constructeurs tels que EP, Loc, Noblelift, Hyundai, la société a également bâti sa réputation sur le SAV, la maintenance, la réparation de chariots, d'équipements industriels et de BTP. Un positionnement unique qui permet aux équipes de répondre aux besoins les plus complexes.

Passionné, entier, exigeant, Michel ALEXEEF, son fondateur, est aux commandes de cette belle PMI installée à Magny-en-Vexin, disposant d'ateliers de 2500 m². La détermination chevillée au corps, il a structuré et développé l'entreprise avec le panache qu'on lui connaît. "Fort d'une vingtaine de collaborateurs, Azur s'appuie sur 12 techniciens expérimentés intervenant chez nos clients, quelle que soit la marque, avec un parc en entretien de plus de 1200 chariots élévateurs et 200 machines de BTP en Ile-de-France, souligne le dirigeant. Plus largement, nos compétences nous permettent d'effectuer des travaux de maintenance industrielle sur des portes sectionnelles, des quais et monte-charge, des automates et convoyeurs... Nous sommes équipés et outillés pour gérer des demandes spécifiques - souvent des moutons à cinq pattes - et disposons de notre propre centre d'usinage de pièces (tour, fraisage, machine-outil, poste de mécano soudure...)." Le profession-



nalisme de ses équipes terrain et l'enthousiasme inébranlable de son dirigeant, qui n'a pas peur "de mettre les mains dans le cambouis" lui permettent de compter 95% de clients satisfaits et fidèles. Azur se distingue également à travers le "refit" de chariots d'occasion, c'est-à-dire leur remise en état complète. "Dans un esprit de recon-struction, nous leur donnons une seconde vie. Garantis un an, ils s'inscrivent dans une démarche vertueuse pour un coût très compétitif, inférieur de 50% à l'achat d'un équipement neuf." Dans l'adaptation permanente, l'entreprise continue à servir ses clients avec une présence renforcée sur le web et un site fraîchement revisité, sur lequel les dernières occasions sont présentées et régulièrement mises à jour.

Tél. : 01 61 02 02 02

Rue du Docteur Fourniols à Magny commercial@azurtechnologies.fr www.azurtechnologies.fr

Rotam International : une innovation dans la pratique du handisport

Créée en 2022 par Jeff Impinna, Rotam International, jeune entreprise installée à Sannois, conçoit des fauteuils roulants pour permettre à tous de pratiquer le handisport. Il a remporté le Trophée de l'Innovation au Salon Effervescence 2024. Pour bloucler la boucle, la fabrication est assurée par l'ESAT les Ateliers du Moulin.

Ancien international de rugby du Racing Club de France de 1986 à 1995, Jeff Impinna a eu l'idée innovante d'un fauteuil roulant adapté non seulement à cette discipline, mais également à une gamme variée de sports pratiqués en fauteuil roulant. Le dirigeant n'en est pas à son premier coup d'essai puisqu'il dirige depuis 1996 une belle entreprise, Mia France, fabricant made in France d'équipements sportifs, textiles et accessoires sous les marques Waikato Rugby et Loja Brasil, réalisés dans ses ateliers français, tout comme l'ensemble des travaux de marquages et de broderies apposés sur ses vêtements.

Sa rencontre avec le président de la Fédération de rugby handisport il y a une quinzaine d'années a été déterminante. Elle le sensibilise à une problématique matérielle : la nécessité de réaliser pour les joueurs un fauteuil léger, très robuste, maniable, répondant aux exigences de la pratique sportive et qui soit peu encombrant. Ce cahier des charges est le résultat d'une vision novatrice et d'un engagement pour plus d'inclusion et d'accessibilité dans le sport adapté. "Le challenge était motivant, confie le dirigeant. Nous avons travaillé avec un bureau d'études et opté pour un matériau aux caractéristiques intéressantes, le polyéthylène recyclé, hyper solide, permettant d'obtenir des fauteuils pesants seulement 12 kg et empilables, pour un coût inférieur à 1000 euros. Le premier modèle, sorti il y a tout juste un an, suscite l'intérêt de nombreuses collectivités et fédérations (à destination des écoles ou associations) afin de proposer aux plus jeunes des



ateliers pédagogiques de sensibilisation au handisport, visant la pratique du rugby, handball, basket, tennis, ultimate en fauteuil roulant." Les possibilités du Wallaby, c'est son nom, ne s'arrêtent pas là, puisqu'il flotte et peut même aller dans l'eau ! Le fauteuil est accessorisable avec des couleurs de coques personnalisables à l'effigie d'un club ou d'une ville, des protections supplémentaires pour plus de chocs...

Pour l'assemblage du fauteuil, Rotam a fait appel Christophe RYCKEBUSCH (à gauche ci-dessus) qui dirige l'ESAT les Ateliers du Moulin à Sannois, à proximité direct de ses bureaux. L'établissement compte 70 personnes en situation de handicap mentaux ou psychiques qui interviennent sur différents types de prestations comme l'entretien des locaux, des espaces verts, le conditionnement, le montage, l'étiquetage ou encore la mise sous pli. Aujourd'hui, le Wallaby est distribué en e-commerce mais également chez des partenaires comme Décathlon Pro ou certaines boutiques spécialisées. De nouveaux développements sont en cours avec une version ado et une version pro qui visent une commercialisation à travers le monde pour que le handisport puisse être fédérateur et accessible à tous.

rotam.international95@gmail.com

La Maison des Apprentis de Brécourt inaugurée

Mouvement éducatif engagé, la Fraternité Saint Jean œuvre toujours plus pour la formation des jeunes isolés. Après plusieurs années de travaux, elle ouvre la Maison des Apprentis de Brécourt qui accueille ses premiers résidents. Porté par la Frat' avec le soutien de la Région Île-de-France, ce projet de réhabilitation de trois bâtiments existants sur le site de Labbeville propose une offre originale de logements meublés, complétée par des services d'accompagnement et des activités. Les studios partagés ou individuels (une quarantaine) se destinent à des jeunes rencontrant des fragilités socio-économiques, âgés de 25 ans maximum, de toutes origines, débutant

un parcours d'apprentissage ou déjà engagés dans une voie de formation professionnelle. Inauguré le 25 mai dernier, ce dispositif vient compléter celui de l'aide Sociale à l'Enfance, déjà installé sur le site de Brécourt qui compte 35 mineurs au sein d'un internat éducatif baptisé "La Grande maison".

www.fraternitestjean.fr



Hyboo Bike, le vélo électrique léger, en bambou et made in France

Créée en 2015 par une valdoisienne, Carla SARANTELLIS, l'entreprise Tripbike a imaginé Hyboo Bike, un vélo écolo, unique, et innovant constitué de matériaux biosourcés. La conceptrice, a passé 15 ans en Asie où elle s'est engagée sur le plan humanitaire au Vietnam. Pendant plus de cinq années d'incubation au sein de l'Institut Mines-Télécom de Lille-Douai, elle a développé son design et testé sa résistance. Labellisé "made in France" c'est aujourd'hui le seul vélo en bambou breveté éligible à la prime VAE. Le cadre, le garde-boue et certains des accessoires sont composés de ce matériau végétal dont la croissance est 30 fois plus rapide que le bois et ne nécessite pas d'engrais

et autres produits phytosanitaires pour se développer. Du côté des caractéristiques techniques et mécaniques, la fibre de bambou a une capacité d'absorption des vibrations supérieure à l'aluminium (aussi solide que le carbone). La tige principale du bambou (le chaume) est très dure et particulièrement résistante car riche en silicium. Élégant, épuré, connecté, le Hyboo Bike équipé de sa motorisation est ultraléger (15 kg) et dispose d'une batterie amovible en forme de gourde. Elle se recharge en cycle complet en 2h (charge prise téléphone et voiture en option) pour une autonomie de 60 à 100 km selon le mode d'utilisation. Le cadre du vélo est totalement recyclable à la fin de sa vie, une



véritable alternative aux vélos traditionnels en métal qui fait progresser la mobilité urbaine respectueuse de l'environnement. Hyboo s'est récemment lancé dans la flotte entreprise et propose soit de louer, soit d'acheter des vélos personnalisables pour les mettre à disposition des salariés.

www.hyboo.bike

Changement de cap au Medef 95

Technicité, simplicité, efficacité et convivialité... voici en substance la vision du Medef 95 que porte Frédéric ANFRAY, son président pour les trois années à venir. Animé par une douzaine de collaborateurs, le groupement, basé à Argenteuil, se veut un acteur et un porte-parole incontournable dans le département, coordinateur de nombreuses missions. A commencer par informer ses quelques 400 adhérents (à travers des newsletters, déjeuners, réunions d'information et formations...), représenter (mandats, échanges avec les pouvoirs publics), promouvoir, former, mettre en réseaux et aider dès qu'un besoin est exprimé. Un problème pour payer ses charges ? un litige avec un salarié ? un arrêt de travail ou un accident du travail mal pris en charge ? Une difficulté en matière d'environnement, de

recrutement ? Mobilisateur et rassembleur, créateur de valeur et d'emplois localement, le MEDEF 95 solutionne de nombreux dossiers. "Notre rôle est aussi de faire participer les entreprises au bien commun, à la vie sociétale, à des actions de responsabilité citoyenne, souligne Marie Claire HAMONIC, en charge de l'Espace Emploi Mobilité. Cela passe par des formations et l'accompagnement de publics en situation de retour à l'emploi afin de les remobiliser et de les redynamiser, mais aussi des interventions dans les collèges et lycées pour parler des métiers, l'organisation de visites, de stages, un accès facilité à l'apprentissage... Les portes des entreprises sont ouvertes pour contribuer à la réussite des salariés." Parmi les thématiques qui tiennent à cœur au nouveau président, "l'export fait partie des sujets à développer. Car si les grands groupes sont bien structurés pour attaquer des marchés à l'étranger, les PME et les ETI ont quant à elles besoin d'être guidées." Tout en amenant un regard neuf propice au changement, Frédéric ANFRAY s'inscrit dans la continuité des nombreux services aux entreprises existants, pour contribuer à l'évolution de notre écosystème économique local.

<https://95.territoriaux.medef.com>

L'export en question le 7 juin à la CMA 95

Vendredi 7 juin, de 9h à 11h30, un événement

dédié à l'export se tiendra au grand amphi de la Chambre de Métiers à Cergy, proposé par la Team France Export, sous l'égide de Business France, dans le cadre du programme "Parlementaires pour l'export", en présence d'Emilie CHANDLER, députée du Val d'Oise.

Cette matinée comprendra une table ronde et des présentations opérationnelles suivies d'un moment de networking autour de l'export. Si votre entreprise fait de l'export ou aimerait se lancer et rencontrer des acteurs qui vous donnent les clefs concrètes pour y parvenir, confirmez votre participation sur ce lien :

<https://forms.office.com/e/9xQV2sNEvD>



VOUS GARANTIR L'EXÉCUTION DE TRAVAUX DE QUALITÉ

Impression grand format / PLV

Impression offset

Impression numérique

Façonnage et les finitions

Studio graphique



www.rps-imprimerie.fr

Une équipe à votre écoute et des machines performantes sont à votre service pour vous offrir des travaux de qualité, exécutés dans les meilleurs délais à des prix sur mesure et compétitifs. L'implantation sur notre site d'une chaîne graphique complète, vous garantit l'exécution de travaux dans les meilleures conditions et sans intermédiaire.

01 39 59 20 87 - devis@rps-repro.fr

5, rue des entrepreneurs - 95210 SAINT GRATIEN



*Tandis que les besoins logistiques augmentent,
il est indispensable de proposer des services de livraison en cohérence avec
les enjeux humains & environnementaux.*

UNE ENTREPRISE DE LIVRAISON SPÉCIALISÉE DANS LE DERNIER KILOMÈTRE DÉCARBONÉ

MiPi propose des solutions de transport
privilégiant des camions électriques,
des utilitaires hybrides et des tournées optimisées.

Les équipes vont encore
plus loin en lançant la livraison
vélo cargo électrique dans
l'agglomération
de Cergy-Pontoise !



**Partenaire
distribution
Contact-Entreprises**

